

OFERTA INWESTYCYJNA

GMINY MIASTO TOMASZÓW MAZOWIECKI



**Wydział Rozwoju, Strategii i Promocji Miasta
Urząd Miasta w Tomaszowie Mazowieckim**

2011

Spis treści:

1. Gmina Miasto Tomaszów Mazowiecki – podstawowe informacje	3
- Rys historyczny	3
- Lokalizacja	4
- Demografia	5
- Infrastruktura	5
- Uwarunkowania ochrony środowiska	7
2. Gospodarka Miasta	8
- Finanse Miasta	8
- Struktura branżowa	8
- Otoczenie biznesu	9
- Zasoby ludzkie i rynek pracy	9
- Turystyka i zaplecze noclegowe	10
3. Oferta inwestycyjna Miasta	11
- potencjał inwestycyjny	11
- wsparcie procesu inwestycyjnego	12
- tereny inwestycyjne:	
Orzeszkowa I	13
Orzeszkowa II	17
Bocian	21
Tereny prywatne	25
4. Kontakt	27

1. Gmina Miasto Tomaszów Mazowiecki – podstawowe informacje

Rys historyczny

Za początek historii Tomaszowa Mazowieckiego uważa się rok 1788, kiedy to z woli właściciela okolicznych dóbr, hrabiego Tomasza Ostrowskiego nad rzeką Wolbórką powstała hutnicza osada – liczyła ona kilkanaście domów i początkowo zwano ją Kuźnicami Tomaszowskimi. Syn Tomasza Ostrowskiego, Antoni postanowił wzorem innych właścicieli ziemskich zainwestować w rozwój włókiennictwa i sprowadził do Tomaszowa pierwszych sukienników z terenu Saksonii i Dolnego Śląska.

Od początku swojej historii Tomaszów związany był z Wolbórką, która najpierw służyła jako źródło wody dla pieców hutniczych, a następnie napędzała pierwsze zmechanizowane przędzalnie, wytwarzające tkaniny wełniane. Dzięki połączeniu energii rzeki, rodziny Ostrowskich i ludzi, osada stała się jednym z pierwszych i ważniejszych ośrodków tworzącego się łódzkiego okręgu przemysłowego.

6 lipca 1830 roku osada handlowo – przemysłowa Tomaszów uzyskała prawa miejskie oraz przymiotnik „Mazowiecki”. Rodzina Ostrowskich, w uznaniu dla znaczenia, jakie Miasto uzyskało wśród innych dóbr, przeniosła tu swoją siedzibę. Był to początek narodzin nowego ośrodka administracyjnego.

Powstanie Tomaszowa Mazowieckiego możliwe było dzięki ludziom, którzy nadawali Miastu charakter wielonarodowy i wielowyznaniowy. Rdzenna ludność była wyznania rzymsko – katolickiego i kultywowała zwyczaje charakterystyczne dla styku kultur ziem sieradzkiej, łęczyckiej i Małopolski. Pierwsi sukiennicy byli Niemcami i doprowadzili do powstania parafii ewangelickiej. Rozwijające się miasto przyciągnęło także ludność żydowską, która utworzyła tu swoją gminę wyznaniową. Taka mieszanka kulturowa tworzyła podstawy Miasta, które znamy obecnie.



Przełom wieku XIX i XX to rozkwit Tomaszowa Mazowieckiego oraz rodzin, które zdecydowały się związać z nim swoje losy. Największe obiekty przemysłowe oraz najznamienitsze pałace, wille i kamienice stawiają rodziny Piesch, Knothe, Landsberg, Halpern, Borenstein i Bartke. W Mieście pojawiają się także postacie wybitne – społecznik dr Jan Serafin Serafin Rode oraz wizjonerskie – Edward Roland, producent dywanów.

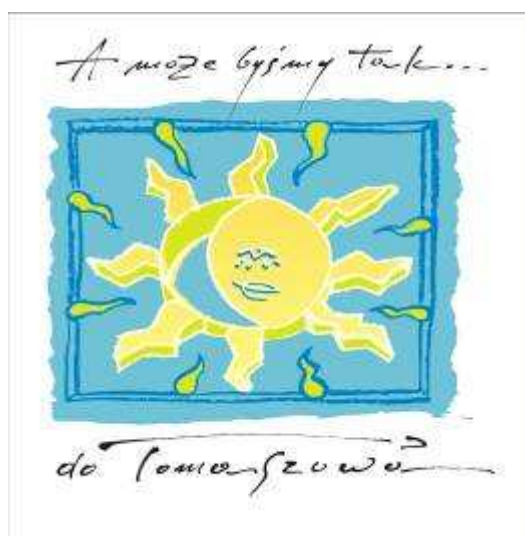
Miasto pomimo swoich wielonarodowych korzeni był zawsze ośrodkiem polskości. W czasie I Wojny Światowej, w mieście zawiązano przedstawicielstwa wszystkich organizacji niepodległościowych, a w czasie II Wojny Światowej mieszkańcy czynnie wspierali oddział majora Henryka Dobrzańskiego „Hubala” oraz działali w ruchu partyzanckim.

Po II Wojnie Światowej Tomaszów Mazowiecki kojarzony jest przede wszystkim z dużymi zakładami włókienniczymi, utworzonymi na bazie dawnych fabryk: Zakłady Włókien Chemicznych „Wistom” – dawna Tomaszowska Fabryka Sztucznego Jedwabiu, Mazowieckie Zakłady Przemysłu Wełnianego „Mazovia” – powstałe z połączenia fabryk Landsberga i Piecha, Zakłady Przemysłu Wełnianego „Tomtex” – utworzone na bazie fabryki Bernsteina, Tomaszowska Fabryka Dywanów „Weltom” – pomysł Edwarda Rolanda czy Tomaszowska Fabryka Filców Technicznych – dawna Batavia.

Obecny Tomaszów Mazowiecki to miasto wielu nowych branż i usług. W 1991 roku w Mieście swój zakład buduje pierwszy zagraniczny inwestor firma Star Foods – producent słonych przekąsek, chipsów i wafli. Obecnie zakład ten należy do międzynarodowego koncernu PEPSICO. W 1999 roku pierwszą z trzech działających dziś linii do produkcji płytek stawia CERAMIKA PARADYŻ – obecnie największy tomaszowski pracodawca. Ostatnia zewnętrzna inwestycja, to oddany do użytku w 2010 roku zakład produkcji armatury kuchennej i łazienkowej firmy WAGRAM. Panoramę największych Tomaszowskich przedsiębiorców uzupełniają także: Tomaszowskie Zakłady Drobiarskie ROLDROB – członek grupy DROSED z branży spożywczej, POLYTEC INTERIOR POLSKA z branży motoryzacyjnej oraz FM MAZOVIA z branży logistycznej. Przemysł włókienniczy, który był podstawą rozwoju Miasta reprezentuje obecnie Tomaszowska Fabryka Filców Technicznych, Zakłady Przemysłu Wełnianego TOMTEX oraz Fabryka Dywanów WELTOM.

Współczesny Tomaszów to także rozwijający się ośrodek turystyczny, który wraz z potencjałem otaczającej go przyrody – Puszczy Pilickiej oraz rzeki Pilicy i jej dopływów – oferuje niepowtarzalny klimat i charakter miejsca, które warto zobaczyć. Skansen Rzeki Pilicy, Rezerwat Niebieskie Źródła oraz przygotowywana, pierwsza w środkowej Polsce podziemna trasa turystyczna w Grotach Nagórzyckich, to tylko kilka atrakcji, które warto odwiedzić w Tomaszowie i w jego okolicy.

Wizytówką Miasta są Dni Tomaszowa, festiwal organizowany już od 16 lat pod hasłem zapożyczonym z piosenki Ewy Demarczyk do muzyki Zygmunta Koniecznego i słów Juliana Tuwima „A może byśmy tak ... do Tomaszowa”.



Lokalizacja

Tomaszów Mazowiecki znajduje się w centrum Polski, 110 km od Warszawy i 55 km od Łodzi, 24 km od Piotrkowa Trybunalskiego. Przez miasto przebiegają ważne szlaki komunikacyjne: międzynarodowa droga E-67 łącząca Warszawę poprzez Wrocław z Pragą, droga krajowa 48 (Tomaszów – Radom), droga wojewódzka 713 (Łódź – Opoczno) oraz linie kolejowe posiadające połączenie z Centralną Magistralą Kolejową: Koluszki – Skarżysko-Kamienna i Koluszki – Radom.

Miasto zajmuje powierzchnię 41,7 km², a jego położenie geograficzne wyznaczają współrzędne 20°01' długości geograficznej wschodniej i 51°31' szerokości geograficznej północnej. Tomaszów Mazowiecki położony jest na terenie Równiny Piotrkowskiej w miejscu, gdzie styka się ona z Wysoczyzną Rawską i Doliną Białobrzeską. Krainy te zaliczane są do makroregionu Wzniesień Południowo – Mazowieckich będących częścią Niziny Mazowieckiej.



Demografia

Tomaszów Mazowiecki to czwarte pod względem ludności Miasto w województwie łódzkim – według danych za 2009 rok posiadało 65 586 mieszkańców. Prognozy demograficzne dla Miasta są niekorzystne ale wciąż jest to atrakcyjne miejsce o dużym potencjale rozwojowym. Pomimo ujemnego salda migracji ludności (średnio – 130), widoczny jest stały i stabilny trend napływowy, na poziomie około 500 osób rocznie. W ostatnich latach odnotowano również wzrost liczby urodzin i zawieranych małżeństw.

Infrastruktura

Infrastruktura techniczna jest elementem łączącym Tomaszów Mazowiecki w jeden organizm. Składają się na nią wszelkiego rodzaju sieci uzbrojenia terenu, układ komunikacyjny oraz usługi wyspecjalizowane, świadczone na rzecz Miasta przez podmioty zewnętrzne.

Tomaszów Mazowiecki nie posiada Miejsowego Planu Zagospodarowania Przestrzennego, jednakże prowadzone są prace w celu jego przygotowania i przedstawienia do zatwierdzenia Radzie Miejskiej w 2011 roku. Ład przestrzenny Miasta opiera się na „Studium Uwarunkowań i Kierunków Zagospodarowania Przestrzennego Miasta” z dnia 18 grudnia 2009 roku. Studium zgodne jest Planem Zagospodarowania Przestrzennego Województwa Łódzkiego, wskazującym Tomaszów Mazowiecki jako potencjalne centrum rozwoju przemysłu, usług transportowych oraz turystyki.

Tomaszów Mazowiecki jest jednym z kluczowych punktów komunikacyjnych w województwie łódzkim, gdzie krzyżują się drogi: międzynarodowa, krajowa i wojewódzka. Sieć drogowa jest bardzo dobrze rozwinięta, choć Miasto nie posiada obwodnicy zewnętrznej, po której mógłby odbywać się ruch tranzytowy, a tak zwana „obwodnica wewnętrzna” przebiega po drogach powiatowych i miejskich.

Sieć energetyczna na terenie Miasta obejmuje linie napowietrzne 110 kV (16 600 km) i 15 kV (68 036 km), linie kablowe 15 kV (125 559 km), linie napowietrzne 0,4 kV (292 683 km), linie kablowe 0,4 kV (204 308 km).

Długość sieci gazociągów z przyłączami wynosi około 120 km, od której odprowadzone jest prawie 2400 przyłączy. Ostatnie inwestycje obejmują wymianę sieci gazowej wzdłuż głównych ulic miejskich oraz budowę gazociągu w kierunku Spały, co umożliwi zasilanie w gaz terenów po Zakładach ZWCh „Wistom”.

Sieć zaopatrzenia Miasta w wodę wynosi ponad 160 km i korzysta z niej ok. 96% mieszkańców. Problemem sieci wodociągowej jest jej zły stan techniczny oraz konieczność wymiany sieci znajdującej się w centrum Miasta (prawy i lewy brzeg rz. Wolbórki) ze względu na materiały zawierające azbest. Wraz z wykonywanymi remontami dróg miejskich wymiana i naprawiana jest sieć wodociągowa i kanalizacyjna.

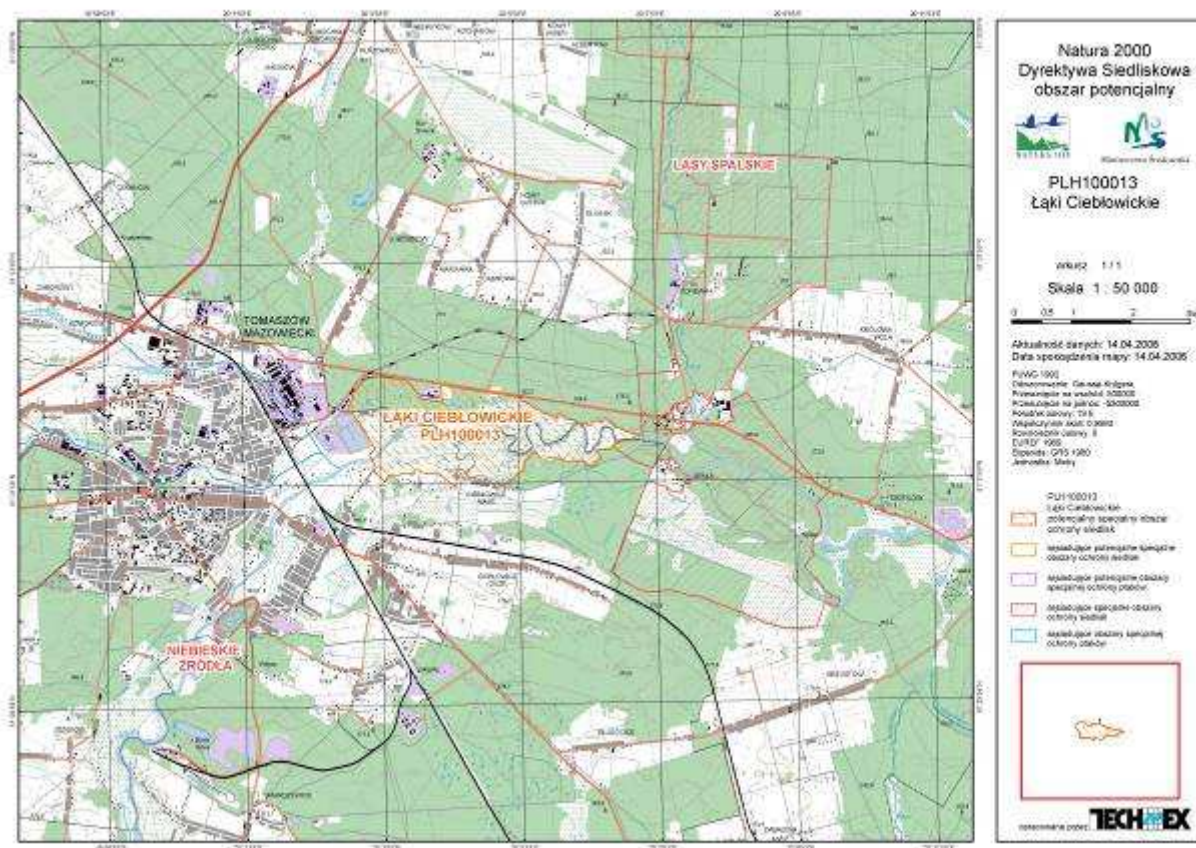
Sieci kanalizacyjna rozdzielcza obejmuje 73,7% mieszkańców Miasta i odprowadza ścieki do oczyszczalni wybudowanej na licencji niemieckiej firmy LURGI w 1983 roku na potrzeby ZWCh „Wistom”. Projektowa przepustowość oczyszczalni wynosiła 88 000 m³/dobę. Obecnie oczyszczalnia przyjmuje ścieki komunalne w ilościach 10 000 – 15 000 m³/dobę, co zapewnia wykorzystanie mocy przerobowych w 60%. Zaplanowano rozbudowę i modernizację oczyszczalni ścieków, która składa z dwóch etapów: pierwszy, tzw. mini modernizacja oczyszczalni zakończona została w 2005 roku, drugi to modernizacja kompleksowa wraz z budową sieci kanalizacyjnej w dzielnicach Ludwików i Białołęgi, która będzie realizowana w latach 2011-2012.

Tomaszów Mazowiecki prowadzi gospodarkę odpadami w „systemie umów”, tzn. zlecił prowadzenie gospodarki w drodze umowy i wymaga od mieszkańców posiadania umów o wywóz nieczystości stałych (szacuje się, że 1,5 % populacji nie ma podpisanych umów na wywóz zarówno nieczystości stałych, jak i płynnych). Ponad 55 tys. mieszkańców objętych jest bezpłatnym programem selektywnej zbiórki odpadów. Najbliższe wysypisko znajduje się w miejscowości Lubochnia Górki (na granicy Miasta przy drodze wyjazdowej na trasę E-67).

Uwarunkowania ochrony przyrody

Stan środowiska Tomaszowa Mazowieckiego i jego okolic determinowany jest głównie przez poprzemysłowe zanieczyszczenia powietrza, wód i gleb. W przeszłości Miasto jako jedyne w województwie piotrkowskim zaliczone zostało do kategorii D, charakteryzowanej przez ponadnormatywne zanieczyszczenie środowiska i występowanie uciążliwości o znacznym zasięgu oddziaływania. Powietrze zanieczyszczone było dwutlenkiem siarki, dwutlenkiem azotu, dwusiarczkiem węgla, siarkowodorem oraz występującym w wybranych punktach miasta pyłem zawieszonym. Wody w mieście zaliczone były do II i III klasy czystości pod względem fizykochemicznym oraz do III klasy czystości pod względem mikrobiologicznym. Znacznie przekraczane były normy hałasu w wybranych ciągach komunikacyjnych. Miasto wytwarzało rocznie ponad 120 000 m³ odpadów.

Obecnie Tomaszów Mazowiecki pretenduje do miana ośrodka turystyczno-rekreacyjnego, a stan jego środowiska znacznie się poprawił. Przyczyniło się do tego zarówno ograniczenie emisji zanieczyszczeń wprowadzanych do środowiska przez zakłady przemysłowe, ograniczenie tzw. niskiej emisji z przydomowych źródeł ciepła, jak i objęcie terenów wokół Miasta różnymi formami ochrony przyrody.



2. Gospodarka Miasta

W Tomaszowie Mazowieckim do połowy lat 90-tych XX wieku rytm życia wyznaczały wielkie zakłady przemysłowe z branży włókienniczej i włókien sztucznych, stanowiące monokulturę oddziałująca nie tylko na strukturę pracodawców ale i kondycję społeczeństwa oraz infrastrukturę komunalną. Przemiany gospodarcze, jakie zaszły w Mieście od tego czasu, włącznie z całkowitym upadkiem dominujących zakładów włókienniczych, doprowadziły do zupełnie nowej sytuacji i wykształcenia nowej struktury ekonomicznej. W Mieście nie ma już zakładów przemysłowych zatrudniających powyżej 1000 osób, charakterystycznych dla struktury przemysłowej przed 1995 rokiem, istnieje natomiast kilka zakładów przemysłowych oraz instytucji publicznych zatrudniających od 500 do 1000 pracowników.

Finanse Miasta

Tomaszów Mazowiecki, podobnie jak wiele innych miast w Polsce, nadrabia zaległości inwestycyjne ostatnich 20 lat. Widać to w strukturze wydatków na inwestycje oraz rosnącym zadłużeniu Miasta. Wyciąg z budżetu Tomaszowa Mazowieckiego przedstawiają tabelę poniżej.

Dochody Miasta (w mln zł)

2011*	2010	2009	2008	2007	2006
142,2	151,0	144,8	135,3	124,6	110,4

Zadłużenie Miasta (w mln zł)

2011*	2010	2009	2008	2007	2006
85,1	72,2	41,7	23,6	16,5	14,0

Wydatki inwestycyjne Miasta (w mln zł)

2011*	2010	2009	2008	2007	2006
20,5	52,2	35,2	20,9	15,5	17,2

Najważniejsze inwestycje Miasta

2010	2011*
Rewitalizacja Centrum Miasta – rozpoczęcie prac	Rewitalizacja Centrum Miasta – kontynuacja projektu, rozpoczęcie prac nad przebudową placu Kościuszki oraz budową ul. Zachodniej
Budowa basenu przy Zespole Szkół Nr 4 w Tomaszowie Mazowieckim – rozbudowa infrastruktury poszerzającej ofertę kształcenia przez całe życie	Rozbudowa OSiR w Tomaszowie Mazowieckim – uzupełnienie oferty turystyczno-rekreacyjnej Miasta poprzez przebudowę boiska o sztucznej nawierzchni – rozpoczęcie prac
Zabezpieczenie i adaptacja wyrobiska Groty Nagórzyckie na podziemną trasę turystyczną – rozpoczęcie prac	Zabezpieczenie i adaptacja wyrobiska Groty Nagórzyckie na podziemną trasę turystyczną oraz zagospodarowanie terenu przed wyrobiskiem – zakończenie projektu
Budowa ul. E. Orzeszkowej w Tomaszowie Mazowieckim – powiązanie dróg lokalnych z siecią dróg międzynarodowych i krajowych oraz otwarcie terenów inwestycyjnych – zakończenie projektu	Budowa budynku mieszkalnego wielorodzinnego wraz z zagospodarowaniem terenu pomiędzy ulicami: Kwiatową, Szarych Szeregów, M. Kolbe i Ks. Skorupki – rozpoczęcie prac
Modernizacja infrastruktury ograniczającej nadmierną presję turystyczną w rezerwacie Niebieskie Źródła – zakończenie projektu	Budowa parkingu przy rezerwacie Niebieskie Źródła – elementem ograniczenia presji turystów – rozpoczęcie prac
Program budowy dróg miejskich – zakończenie programu na lata 2007-2010	Wieloletni plan rozwoju i modernizacji urządzeń wodociągowych i kanalizacyjnych – rozpoczęcie prac

* za uchwałą budżetową na 2011 rok

Struktura branżowa

Na terenie Tomaszowa Mazowieckiego na koniec 2009 roku zarejestrowano 5 309 podmiotów gospodarczych. Najwięcej podmiotów zajmuje się handlem, działalnością produkcyjną, budownictwem, widoczne są także przedsiębiorstwa świadczące usługi hotelowe i gastronomiczne. W ogromnej większości są to małe i średnie przedsiębiorstwa, które zapewniają mieszkańcom zatrudnienie i dochody.

Charakterystykę największych pracodawców przedstawia tabela poniżej.

Nazwa firmy	Profil działalności
FRITO LAY	Art. spożywcze
Ceramika Paradyż	Ceramika
TZD „ROLDROB”	Produkcja drobiarska
Polytec Interior Polska	Art. motoryzacyjne

FM "Mazovia"	Logistyka
ZPW "Tomtex"	Art. włókiennicze
Firma "JOKA"	Art. i usługi budowlane
Fabryka Dywanów "Weltom"	Art. włókiennicze
Przedsiębiorstwo Budowlane „ ARTOM”	Art. i usługi budowlane
VEOLIA Usługi dla Środowiska	Usługi publiczne – gospodarka odpadami
Firma „REMBOR”	Art. i usługi budowlane

Otoczenie biznesu

Elementem wpływającym na funkcjonowanie przedsiębiorstw oraz ich rozwój jest tzw. otoczenie biznesu, do którego na terenie Miasta zaliczamy:

- banki i inne instytucje finansowe – reprezentowane przez prawie wszystkie znaczące instytucje działające na rynku polskim, świadczące usługi finansowe i doradcze dla wszystkich branż oraz osób prowadzących działalność przemysłową,
- organizacje wspierające rozwój przedsiębiorczości – na gruncie lokalnym działają dwa stowarzyszenia zrzeszające przedsiębiorców Miasta i powiatu tomaszowskiego, nie skupiają jednak reprezentatywnej grupy członków i nie oferują kompleksowego wsparcia i doradztwa w rozwoju,
- ośrodki badawczo-rozwojowe i wdrożeniowe – najbliższe takie ośrodki znajdują się w Łodzi.

Czynnikiem przyczyniającym się do znacznego wzrostu atrakcyjności Miasta jest objęcie części terenów inwestycyjnych podstrefą Łódzkiej Specjalnej Strefy Ekonomicznej, w której na chwilę obecną swoją siedzibę znalazło kilka firm, a biorąc pod uwagę wielkość terenów jeszcze nie zabudowanych można spodziewać się tu kolejnych inwestycji. Należy jednak pamiętać, że nie wszyscy przedsiębiorcy mogą działać w strefach oraz że dla niektórych firm międzynarodowych przywileje inwestycyjne strefy nie równoważą obowiązków z tego wynikających.

Zasoby ludzkie i rynek pracy

Tomaszów Mazowiecki w perspektywie ostatnich lat systematycznie traci mieszkańców na rzecz dużych miast w Polsce oraz w wyniku migracji zarobkowej do państw Unii Europejskiej. Prognozy demograficzne wskazują na znaczny potencjał ludnościowy Miasta, ale zauważają, że chęć podnoszenia warunków i jakości życia będzie wpływać na tendencję do jego opuszczania.

Rok	Ogółem	W wieku		
		przedprodukcyjnym	produkcyjnym	poprodukcyjnym
2006	66 606	12 505	43 060	11 041
2007	66 232	12 220	42 714	11 298
2008	65 935	12 073	42 207	11 655
2009	65 586	11 795	41 887	11 904

Tomaszów Mazowiecki stara się wypracować ofertę zachęcającą najlepiej wykształconych i najbardziej mobilnych mieszkańców do pozostania. Elementami tej oferty są: edukacja, kultura i sport.

Tomaszów Mazowiecki posiada żłobek, 14 przedszkoli, 7 szkół podstawowych, 7 gimnazjów oraz 10 placówek kształcenia średniego ogólnego i zawodowego, kształcących m.in. mechaników, elektroników, budowlanców. W Mieście działa także filia Uniwersytetu Łódzkiego oraz ośrodek zamiejscowy Politechniki Radomskiej, kształcące studentów na kierunkach administracja, ekonomia, marketing i zarządzanie, turystyka i rekreacja oraz transport i elektrotechnika.

Tomaszów Mazowiecki jest miastem stosunkowo młodym lecz posiadającym bogatą tradycję i zaplecze kulturowe. Dziedzictwo kulturowe związane jest z przenikaniem się w tradycji Miasta czterech kultur: polskiej, niemieckiej, żydowskiej i rosyjskiej co widoczne jest w architekturze. Liczne placówki kultury, w tym Muzeum, Biblioteka Miejska, domy kultury, Skansen Rzeki Pilicy oferują możliwość ciekawego spędzenia czasu zarówno przez dzieci i młodzież, jak i dorosłych.

Ośrodek Sportu i Rekreacji Miasta oferuje wyjątkowe w skali regionu atrakcje: sztuczny tor łyżwiarski, automatyczną kręgielnię, tor wrotkarski, skate-park i przystań kajakową. Dodatkowo ofertę sportową Tomaszowa Mazowieckiego uzupełniają boiska wielofunkcyjne i sala sportowa oraz atrakcje najbliższej okolicy – Ośrodek Przygotowań Olimpijskich w Spale oraz Zalew Sulejowski, połączone ścieżką rowerową i trasami turystycznymi.

Tomaszowski rynek pracy charakteryzuje jedną z najwyższych w województwie łódzkich stóp bezrobocia, utrzymującą się znacznie powyżej 10%. Charakterystyka bezrobocia wskazuje na jego strukturalny charakter, a w gronie osób pozostających bez pracy występują osoby zarówno z wyższym wykształceniem, jak i nieposiadające ukończonej szkoły średniej.

Z przeprowadzonych analiz wynika, że wśród osób pozostających bez pracy najwięcej jest sprzedawców, robotników pomocniczych i budowlanych, szwaczek i ślusarzy. Sporą grupę stanowią także tkacze, krawcy i mechanicy. Zapotrzebowanie na zawody, zgłaszane przez przedsiębiorców wskazuje na pracowników w przetwórstwie przemysłowym, administracji i handlu. Nową grupą poszukiwanych zawodów w ostatnich latach byli zarządcy nieruchomości, obsługa hotelowa i pośrednicy finansowi.

Turystyka i zaplecze noclegowe

Unikalna oferta turystyczna Tomaszowa Mazowieckiego związana jest z:

- Rezerwatem Niebieskie Źródła, jednym z najpiękniejszych zjawisk przyrody województwa łódzkiego, zawdzięczające swoją nazwę zespołowi wywierzyisk krassowych o stałej temperaturze 8°C i będących naturalnym barometrem, wskazującym zmiany pogody stopniem przezroczystości wody. Należą one do najciekawszych i najpiękniejszych źródeł nie tylko Polski lecz i Europy, od wielu lat cieszą się zasłużoną sławą i są celem licznych wycieczek;
- Skansen Rzeki Pilicy, nowatorska w skali kraju placówka, mająca na celu dokumentowanie i popularyzowanie przebogatego dziedzictwa przyrodniczego, historycznego i kulturowego rzeki Pilicy i jej dopływów, a także szeroką promocję turystyczną Tomaszowa Mazowieckiego i okolic. Najokazalszym i najcenniejszym zabytkiem jest drewniany młyn wodny z elementami XIX-wiecznymi przeniesiony w 1998 roku z nad Luciąży, którego wnętrze wypełnia m.in. kolekcja modeli młynów wodnych. Spektakularny i unikatowy w skali europejskiej dział Skansenu tworzą pojazdy wojskowe z II Wojny Światowej, które zatoniły w Pilicy w styczniu 1945 roku i po latach zostały z niej wydobyte;

- Groty Nagórzyckie, zespół tuneli i sal będących pozostałością dawnego wyrobiska, które w IV kwartale 2011 roku zostaną oddane do użytku mieszkańców i gości jako pierwsza w środkowej Polsce podziemna trasa turystyczna;
- Ośrodek Hodowli Żubrów w Smardzewicach, dostępny dla zwiedzających;
- Spała – rezydencja ostatnich carów Rosji i prezydentów II Rzeczypospolitej oraz Ośrodek Przygotowań Olimpijskich.

Tomaszów Mazowiecki i jego okolice posiadają rozbudowaną bazę noclegową i udostępniają około 5 tysięcy miejsc noclegowych, oferowanych przez ośrodki wypoczynkowe, hotele, kempingi, schroniska oraz gospodarstwa agroturystyczne. Podkreślić należy jedyny jak na razie w województwie łódzkim hotel 4* w Spale oraz wielokrotnie nagradzany i znany w Europie kemping w Borkach.

3. Oferta inwestycyjna Miasta

Potencjał inwestycyjny

- Położenie:
 - centrum Polski,
 - w pobliżu Łodzi – 55 km i Warszawy – 110 km,
 - nad rzeką Pilicą i jej dopływami rz. Czarną i Wolbórką,
 - na skraju Puszczy Pilickiej – Lasy Spalskie.
- Komunikacja:
 - przy drodze międzynarodowej E-67, łączącej Warszawę przez Wrocław z Pragą (droga krajowa nr 8, planowana droga ekspresowa S 8),
 - w odległości 20 km od skrzyżowania autostrady A1 z drogą krajową K 8,
 - przy drodze krajowej nr 48 Tomaszów – Radom,
 - przy drodze wojewódzkiej nr 713 Łódź – Tomaszów – Opoczno,
 - przy linii kolejowej Koluszki – Radom – Skarżysko Kamienna, posiadającej dostęp do Centralnej Magistrali Kolejowej.
- Przedsiębiorczość:
 - obecność marek globalnych, europejskich i regionalnych,
 - złoża piasków kwarcytowych przyciągające specyficznych przedsiębiorców,
 - otoczenie instytucjonalno-prawne (Urząd Skarbowy, Zakład Ubezpieczeń Społecznych),
 - otoczenie biznesu: banki, stowarzyszenia przedsiębiorców, potencjał naukowo-badawczy Łodzi
- Rynek pracy:
 - około 42 tys. osób w wieku produkcyjnym,
 - stopa bezrobocia na poziomie powyżej 10%,
 - zaplecze edukacyjne na poziomie szkół średnich (zawodowych) i wyższym (filia Uniwersytetu Łódzkiego),
- Turystyka:
 - około 5 tys. miejsc noclegowych o standardzie od hotelu 4*, przez hotele, ośrodki konferencyjne, pensjonaty, gospodarstwa agroturystyczne, kempingi i pola namiotowe,
 - miejscowości turystyczne: Spała, Inowłódz, Smardzewice,
 - Zalew Sulejowski – plaże i porty jachtowe,
 - szlak kajakowy na rzece Pilicy,
 - miejsca unikalne: Niebieskie Źródła, Skansen Rzeki Pilicy, Ośrodek Hodowli Żubrów w Smardzewicach, Schrony Poniemieckie na Konewce, ruiny zamku z XIII wieku i kościółek romański w Inowłodzu.

Wsparcie procesów inwestycyjnych

Tomaszów Mazowiecki nie stawia żadnych warunków wstępnych dla potencjalnego inwestora, choć ze względu na znaczny potencjał przyrodniczy i turystyczny okolic, preferuje inwestycje oparte na technologiach przyjaznych środowisku.

Miasto oferuje potencjalnym partnerom atrakcyjnie położone tereny wraz z infrastrukturą. Z myślą o przyszłych inwestorach scalamy grunty, budujemy kolejne drogi prowadzące do terenów inwestycyjnych oraz tworzymy niezbędną infrastrukturę.

Wszelkie prace związane z obsługą inwestora przez Urząd Miasta w Tomaszowie Mazowieckim prowadzone będą w oparciu o standard ISO 9000:2001. Dodatkowo władze Miasta zobowiązują się do:

- pomocy mediacyjnej z właścicielami gruntów,
- pomocy przy zakupie gruntów,
- pomocy przy przekształcaniu ziemi na cele nierolnicze,
- doradztwa na każdym etapie procesu inwestycyjnego,
- pomocy związanej z rekrutacją pracowników,

oraz zapraszają do negocjacji w zakresie możliwości okresowych zwolnień z podatku od nieruchomości.

Opierając się na dotychczasowej współpracy z inwestorami zewnętrznymi oraz przedsiębiorcami lokalnymi, Tomaszów Mazowiecki szczególnie zaprasza do współpracy przedstawicieli branż:


- spożywczej,
- budowlanej,
- włókienniczej,
- logistyki i transportu,

Oferta inwestycyjna

Tomaszów Mazowiecki posiada tereny pod inwestycje przemysłowe, usługowe i rekreacyjno – turystyczne, znajdujące się zarówno w posiadaniu Miasta, jak i podmiotów prywatnych.

W chwili obecnej oferta inwestycyjna Miasta obejmuje:

- kompleks „Orzeszkowa I” – teren będący własnością Miasta i zaliczony od marca 2009 roku do Łódzkiej Specjalnej Strefy Ekonomicznej,
- kompleks „Orzeszkowa II” – obejmujący tereny Miasta i właścicieli prywatnych,
- teren „Bocian” – teren będący własnością Miasta, przylegający do terenów rekreacyjnych,
- tereny prywatne „Zawadzka” i „Wistom”.


	KARTA DANYCH TERENU INWESTYCYJNEGO <i>Investment site checkcard</i>	
Położenie	Nazwa lokalizacji <i>Localisation</i>	ORZESZKOWA I
	Miasto/Gmina <i>Town/Commune</i>	Gmina Miasto Tomaszów Mazowiecki
	Powiat <i>District</i>	tomaszowski
	Województwo <i>Voivodship</i>	łódzkie
Powierzchnia nieruchomości	Powierzchnia <i>Area (ha)</i>	12,1282 ha możliwość powiększenia terenu o: 1,55 ha – działka prywatna 1,87 ha – działka Miasta
	Tereny przyległe <i>Side area</i>	Droga międzynarodowa E – 67 Warszawa - Wrocław (krajowa K 8) Potencjalne obszary inwestycyjne „ORZESZKOWA II” oraz tereny po drugiej stronie drogi K 8 Kompleks przemysłowy – CERAMIKA Paradyż
Informacje o nieruchomości	Właściciel <i>Owner</i>	Gmina Miasto Tomaszów Mazowiecki
	Plan zagosp. Przestrzennego (T/N) <i>Spatial development plan (Y/N)</i>	N Procedura ustalenia MPZP w toku
	Przeznaczenie <i>Zoning</i>	Koncentracja usług i działalności gospodarczej na terenach wielkopowierzchniowych
Charakterystyka działki	Klasa gruntu <i>Soil class</i>	Gleby słabe 5-6 klasa
	Różnica poziomu (m) <i>Differences in land level (m)</i>	Ok. 7 m o nachyleniu północny – wschód
	Obecne użytkowanie <i>Present usage</i>	Teren zielony niezagospodarowany
	Odpady na terenie (T/N) <i>Waste on area (Y/N)</i>	N
	Poziom wód gruntowych (m) <i>Underground water level (m)</i>	Głębiej niż 2 m w przewodzie 4 m

	Ryzyka (np. podtopień) (T/N) <i>Risks (ie. flooding) (Y/N)</i>	Zasięg 140 m od Piasecznicy – potencjalne zagrożenie prawdopodobieństwo 1%
	Przeszkody podziemne (T/N) <i>Underground obstacles (Y/N)</i>	Gazociąg na całej działce
	Przeszkody na powierzchni (T/N) <i>Ground obstacles (Y/N)</i>	Linia energetyczna 110 kV
	Uwarunkowania ekologiczne (T/N) <i>Ecological restriction (Y/N)</i>	N
	Zabudowania (T/N) <i>Constructions (Y/N)</i>	N
Ograniczenia budowlane	% dopuszczalnej zabudowy <i>Building coverage in %</i>	Brak ustaleń – do indywidualnego ustalenia
	Ograniczenia wysokości (m) <i>Building high limit (m)</i>	j.w.
	Strefa buforowa m) <i>Buffer zone (m)</i>	j.w.
	Inne <i>Others</i>	j.w.
Warunki komunikacyjne	Droga dojazdowa i jej parametry <i>Acces road and their characteristics</i>	Drogi gminna utwardzona o nawierzchni bitumicznej, przedłużenie ul. E. Orzeszkowej - ulica główna, dwujezdniowa – G 2/2 o szerokości pasa drogowego 40 m; planowane włączenie do budowanego węzła komunikacyjnego w drodze ekspresowej S 8 w 2012 roku
	Usytuowanie względem głównych dróg (km) <i>Nearest main roads (km)</i>	Droga międzynarodowa E – 67 Warszawa-Wrocław (krajowa K 8, planowane podniesienie kategorii do drogi ekspresowej) Droga krajowa nr 48 Droga wojewódzka nr 713
	Usytuowanie względem linii kolejowej i bocznic (km) <i>Nearest railways and siding (km)</i>	Dojazd ulicą Zawadzka, Główną do Dworca kolejowego z bocznicą przeładunkową przy trasie kolejowej Koluszki – Skarżysko – Kamienna - 4 km
	Usytuowanie względem lotnisk osobowych i towarowych (km) <i>Nearest civil and trade airport (km)</i>	Lotnisko cywilne Łódź “LUBLINEK” – 54 km Lotnisko cywilne i towarowe Warszawa „OKĘCIE” – 110 km

	Usytuowanie względem ważnych miast (km) <i>Nearest important cities (km)</i>	Łódź – 54 km Radom – 85 km Warszawa – 110 km Częstochowa – 110 km Kielce – 100 km
Infrastruktura	Elektryczność, jej specyfikacja i odległość od granicy terenu (m) <i>Electricity, their specification and nearest connection point (m)</i>	Rozdzielnia niskiego napięcia – stacja transformatorowa 6-0042 w ul. Zawadzkiej linie 15kV i 110 kV
	Gaz, jego specyfikacja i odległość od granicy terenu (m) <i>Gas, their specification and nearest connection point (m)</i>	Przyłącze z ul. Zawadzkiej – Ø 100 W terenie magistrala – Ø 600 wraz ze stacją redukcyjną I i II stopnia
	Woda i odległość od granicy terenu (m) <i>Water and nearest connection point (m)</i>	Siec wodociągowa w ulicy E. Orzeszkowej Ø 225, odgałęzienia Ø 160 Woda do celów przemysłowo- spożywczych
	Kanalizacja, jej specyfikacja i odległość od granicy terenu (m) <i>Sewage discharge, their specification and nearest connection point (m)</i>	Kabał sanitarny w ul. Orzeszkowej Ø 315, odgałęzienia Ø 160 Wlot do kanału sanitarnego w ul. Zawadzkiej Ø 400
	Odprowadzenie wód deszczowych na terenie (T/N) <i>Rain water discharge (Y/N)</i>	kanał w ul. E. Orzeszkowej – Ø 500 prowadzący do kanału w ul. Zawadzkiej Ø 800
	Specyfikacja oczyszczalni ścieków <i>Treatment plant specification</i>	Oczyszczalnia mechaniczno-chemiczno-biologiczna o aktualnej przepustowości dobowej – 15 tys m ³ ; przepustowość max. 88 tys m ³ /d Oczyszczalnia w trakcie modernizacji
	Telefony, ich specyfikacja i odległość od granicy terenu (m) <i>Phones, their specification and nearest connection point (m)</i>	Przyłącze z ul. Zawadzkiej

Uwagi	<p>Teren włączony do Łódzkiej Specjalnej Strefy Ekonomicznej - Rozporządzenie Rady Ministrów z dn. 16.03.2009</p> <p>Teren położony jest na północnych obrzeżach miasta, w strefie przemysłowej – w pobliżu zakłady Ceramiki Paradyż oraz przy dużym osiedlu mieszkaniowym – ok. 15 tys. mieszkańców.</p>	
Kontakt	Wydział <i>Department</i>	Wydział Rozwoju, Strategii i Promocji Miasta
	Kontakt <i>Contact</i>	<p>Monika Tazbir – język niemiecki i włoski Jakub Olczyk – język angielski Tel. + 48 44 7 24 23 11 w 274, 276 Fax. + 48 44 7 24 23 11 w 276 e-mail: strategia@tomaszow-maz.pl www.tomaszow-maz.eu</p>



	KARTA DANYCH TERENU INWESTYCYJNEGO <i>Investment site checkcard</i>	
Położenie	Nazwa lokalizacji <i>Localisation</i>	ORZESZKOWA II
	Miasto/Gmina <i>Town/Commune</i>	Gmina Miasto Tomaszów Mazowiecki
	Powiat <i>District</i>	tomaszowski
	Województwo <i>Voivodship</i>	łódzkie
Powierzchnia nieruchomości	Powierzchnia <i>Area (ha)</i>	Możliwa powierzchnia ok. 30 ha
	Tereny przyległe <i>Side area</i>	Droga międzynarodowa E – 67 Warszawa - Wrocław (krajowa K 8) Potencjalne obszary inwestycyjne „ORZESZKOWA I” oraz tereny po drugiej stronie drogi K 8 Kompleks przemysłowy – CERAMIKA Paradyż
Informacje o nieruchomości	Właściciel <i>Owner</i>	Ok. 3,5 ha – Gmina Miasto Tomaszów Mazowiecki Pozostałe tereny prywatne w trakcie wykupu
	Plan zagosp. przestrzennego (T/N) <i>Spatial development plan (Y/N)</i>	N Procedura ustalenia MPZP w toku
	Przeznaczenie <i>Zoning</i>	Koncentracja usług i działalności gospodarczej na terenach wielkopowierzchniowych
Charakterystyka działki	Klasa gruntu <i>Soil class</i>	Gleby słabe 5-6 klasa
	Różnica poziomu (m) <i>Differences in land level (m)</i>	Ok. 7 m o nachyleniu północ – południe
	Obecne użytkowanie <i>Present usage</i>	Teren zielony niezagospodarowany
	Odpady na terenie (T/N) <i>Waste on area (Y/N)</i>	N
	Poziom wód gruntowych (m) <i>Underground water level (m)</i>	Głębiej niż 2 m w przewodze 4 m
	Ryzyka (np. podtopień) (T/N) <i>Risks (ie. flooding) (Y/N)</i>	N

	Przeszkody podziemne (T/N) <i>Underground obstacles (Y/N)</i>	Gazociąg przy południowej granicy działki
	Przeszkody na powierzchni (T/N) <i>Ground obstacles (Y/N)</i>	N
	Uwarunkowania ekologiczne (T/N) <i>Ecological restriction (Y/N)</i>	N
	Zabudowania (T/N) <i>Constructions (Y/N)</i>	N
Ograniczenia budowlane	% dopuszczalnej zabudowy <i>Building coverage in %</i>	Brak ustaleń – do indywidualnego ustalenia
	Ograniczenia wysokości (m) <i>Building high limit (m)</i>	j.w.
	Strefa buforowa (m) <i>Buffer zone (m)</i>	j.w.
	Inne <i>Others</i>	j.w.
Warunki komunikacyjne	Droga dojazdowa i jej parametry <i>Access road and their characteristics</i>	Drogi gminna utwardzona o nawierzchni bitumicznej, przedłużenie ul. E. Orzeszkowej - ulica główna, dwujezdniowa – G 2/2 o szerokości pasa drogowego 40 m; planowane włączenie do budowanego węzła komunikacyjnego w drodze ekspresowej S 8 w 2012 roku
	Usytuowanie względem głównych dróg (km) <i>Nearest main roads (km)</i>	Droga międzynarodowa E – 67 Warszawa-Wrocław (krajowa K 8, planowane podniesienie kategorii do drogi ekspresowej oraz budowa bezkolizyjnego skrzyżowania i przedłużenia ulicy Orzeszkowej do 2012) Droga krajowa nr 48 Droga wojewódzka nr 713
	Usytuowanie względem linii kolejowej i bocznic (km) <i>Nearest railways and siding (km)</i>	Dojazd ulicą Zawadzka, Główną do Dworca kolejowego z bocznicą przeładunkową przy trasie kolejowej Koluśki – Skarżysko – Kamienna - 4 km
	Usytuowanie względem lotnisk osobowych i towarowych (km) <i>Nearest civil and trade airport (km)</i>	Lotnisko cywilne Łódź “LUBLINEK” – 54 km Lotnisko cywilne i towarowe Warszawa „OKECIE” – 110 km
	Usytuowanie względem ważnych	Łódź – 54 km Radom – 85 km

	miast (km) <i>Nearest important cities (km)</i>	Warszawa – 110 km Częstochowa – 110 km Kielce – 100 km
Infrastruktura	Elektryczność, jej specyfikacja i odległość od granicy terenu (m) <i>Electricity, their specification and nearest connection point (m)</i>	Rozdzielnia niskiego napięcia – stacja transformatorowa 6-0042 w ul. Zawadzkiej linie 15kV i 110 kV
	Gaz, jego specyfikacja i odległość od granicy terenu (m) <i>Gas, their specification and nearest connection point (m)</i>	Przyłącze z ul. Zawadzkiej – Ø 100 W terenie magistrala – Ø 600wraz ze stacją redukcyjną I i II stopnia
	Woda i odległość od granicy terenu (m) <i>Water and nearest connection point (m)</i>	Siec wodociągowa w ulicy E. Orzeszkowej Ø 225, odgałęzienia Ø 160 Woda do celów przemysłowo- spożywczych
	Kanalizacja, jej specyfikacja i odległość od granicy terenu (m) <i>Sewage discharge, their specification and nearest connection point (m)</i>	Kabał sanitarny w ul. Orzeszkowej Ø 315, odgałęzienia Ø 160 Wlot do kanału sanitarnego w ul. Zawadzkiej Ø 400
	Odprowadzenie wód deszczowych na terenie (T/N) <i>Rain water discharge (Y/N)</i>	kanał w ul. E. Orzeszkowej – Ø 500 prowadzący do kanału w ul. Zawadzkiej Ø 800
	Specyfikacja oczyszczalni ścieków <i>Treatment plant specification</i>	Oczyszczalnia mechaniczno-chemiczno-biologiczna o aktualnej przepustowości dobowej – 15 tys m ³ ; przepustowość max. 88 tys m ³ /d Oczyszczalnia w trakcie modernizacji
	Telefony, ich specyfikacja i odległość od granicy terenu (m) <i>Phones, their specification and nearest connection point (m)</i>	Przyłącze z ul. Zawadzkiej

Uwagi	<p>Teren położony jest na północnych obrzeżach miasta, naprzeciwko terenu należącego do Łódzkiej Specjalnej Strefy Ekonomicznej, w strefie przemysłowej – w pobliżu zakłady Ceramiki Paradyż oraz przy dużym osiedlu mieszkaniowym – ok. 15 tyś. mieszkańców.</p> <p>W pobliżu terenu planowana budowa bezkolizyjnego skrzyżowania do drogi K 8 (inwestycja w ramach programu podniesienia kategorii do drogi ekspresowej do 2012 roku).</p>	
Kontakt	Wydział <i>Department</i>	Wydział Rozwoju, Strategii i Promocji Miasta
	Kontakt <i>Contact</i>	<p>Monika Tazbir – język niemiecki i włoski Jakub Olczyk – język angielski Tel. + 48 44 7 24 23 11 w 274, 276 Fax. + 48 44 7 24 23 11 w 276 e-mail: strategia@tomaszow-maz.pl www.tomaszow-maz.eu</p>





KARTA DANYCH TERENU INWESTYCYJNEGO

Investment site checkcard

Położenie	Nazwa lokalizacji <i>Localisation</i>	BOCIAN
	Miasto/Gmina <i>Town/Commune</i>	Gmina Miasto Tomaszów Mazowiecki
	Powiat <i>District</i>	tomaszowski
	Województwo <i>Voivodship</i>	łódzkie
Powierzchnia nieruchomości	Powierzchnia <i>Area (ha)</i>	20 ha
	Tereny przyległe <i>Side area</i>	Ośrodek Sportu i Rekreacji (kręgielnia, tor łyżwiarski, skate-park), przystań kajakowa (wypożyczalnia sprzętu, boiska do gier zespołowych, plac zabaw, camping); osiedle mieszkaniowe – ok. 15 tys. mieszkańców
Informacje o nieruchomości	Właściciel <i>Owner</i>	Gmina Miasto Tomaszów Mazowiecki
	Plan zagosp. przestrzennego (T/N) <i>Spatial development plan (Y/N)</i>	N Procedura ustalenia MPZP w toku
	Przeznaczenie <i>Zoning</i>	Zieleń Urządzona – Parki, Ogrody, Sport i rekreacja
Charakterystyka działki	Klasa gruntu <i>Soil class</i>	Grunty piaszczyste – klasa 5 i 6, nie wykorzystywane rolniczo
	Różnica poziomu (m) <i>Differences in land level (m)</i>	Do 5 m o nachyleniu w kierunku północno – wschodnim
	Obecne użytkowanie <i>Present usage</i>	Teren zielony – niezagospodarowany
	Odpady na terenie (T/N) <i>Waste on area (Y/N)</i>	N
	Poziom wód gruntowych (m) <i>Underground water level (m)</i>	Od 1 do 3 m
	Ryzyka (np. podtopień) (T/N) <i>Risks (ie. flooding) (Y/N)</i>	zasięg 140 m max od Pilicy – potencjalne zagrożenie prawdopodobieństwo 1%

	Przeszkody podziemne (T/N) <i>Underground obstacles (Y/N)</i>	N
	Przeszkody na powierzchni (T/N) <i>Ground obstacles (Y/N)</i>	Linia energetyczna 15 kV i 110 kV nasyp pod nieckę stadionu piłkarskiego
	Uwarunkowania ekologiczne (T/N) <i>Ecological restriction (Y/N)</i>	N
	Zabudowania (T/N) <i>Constructions (Y/N)</i>	N
Ograniczenia budowlane	% dopuszczalnej zabudowy <i>Building coverage in %</i>	Brak ustaleń – do indywidualnego ustalenia
	Ograniczenia wysokości (m) <i>Building high limit (m)</i>	j.w.
	Strefa buforowa (m) <i>Buffer zone (m)</i>	j.w.
	Inne <i>Others</i>	j.w.
Warunki komunikacyjne	Droga dojazdowa i jej parametry <i>Access road and their characteristics</i>	Drogi gminne: Strzelecka – 6m, Nowy Port – 7m, PCK – 7 m utwardzone o nawierzchni bitumicznej
	Usytuowanie względem głównych dróg (km) <i>Nearest main roads (km)</i>	Dojazd bezpośredni z ulicy Nowy Port w drogę wojewódzką nr 713 - 1,5km
	Usytuowanie względem linii kolejowej i bocznic (km) <i>Nearest railways and siding (km)</i>	Dojazd drogą wojewódzką nr 713 do Dworca kolejowego z bocznica przeładunkową przy trasie kolejowej Koluszki – Skarżysko Kamienna - 4 km
	Usytuowanie względem lotnisk osobowych i towarowych (km) <i>Nearest civil and trade airport (km)</i>	Lotnisko cywilne Łódź “LUBLINEK” – 54 km Lotnisko cywilne i towarowe Warszawa „OKĘCIE” – 112 km Planowane lotnisko towarowe Łask – 100 km
	Usytuowanie względem ważnych miast (km) <i>Nearest important cities (km)</i>	Łódź – 54 km Radom – 85 km Warszawa – 110 km Częstochowa – 110 km Kielce – 100 km

Infrastruktura	Elektryczność, jej specyfikacja i odległość od granicy terenu (m) <i>Electricity, their specification and nearest connection point (m)</i>	Linia 15kV i 110kV na terenie
	Gaz, jego specyfikacja i odległość od granicy terenu (m) <i>Gas, their specification and nearest connection point (m)</i>	Brak
	Woda i odległość od granicy terenu (m) <i>Water and nearest connection point (m)</i>	Przyłącze z ulicy Strzeleckiej
	Kanalizacja, jej specyfikacja i odległość od granicy terenu (m) <i>Sewage discharge, their specification and nearest connection point (m)</i>	Przyłącze z ulicy Strzelecki
	Odprowadzenie wód deszczowych na terenie (T/N) <i>Rain water discharge (Y/N)</i>	Przyłącze z ulicy Strzelecki
	Specyfikacja oczyszczalni ścieków <i>Treatment plant specification</i>	Oczyszczalnia mechaniczno-chemiczno-biologiczna o przepustowości dobowej – 15 tys m ³ ; przepustowość max. 88 tys m ³ /d
	Telefony, ich specyfikacja i odległość od granicy terenu (m) <i>Phones, their specification and nearest connection point (m)</i>	Przyłącze z ulicy Strzelecki
Kontakt	Wydział <i>Department</i>	Wydział Rozwoju, Strategii i Promocji Miasta
	Kontakt <i>Contact</i>	Tel. + 48 44 7 24 23 11 w 274, 276 Fax. + 48 44 7 24 23 11 w 276 e-mail: strategia@tomaszow-maz.pl www.tomaszow-maz.eu



Tereny prywatne

W Tomaszowie Mazowieckim znajdują się także tereny pod inwestycje, pozostające we własności prywatnej. Dwa największe obszary inwestycyjne znajdują się w północnej i północno-wschodniej części Miasta.

Teren inwestycyjny „Zawadzka”

Działka niezabudowana (teren po wyburzeniach) o powierzchni 9 ha, położony w północnej części Miasta przy ulicy Zawadzkiej. W bezpośrednim sąsiedztwie znajduje się osiedle „NIEBRÓW”, zamieszkane przez około 14 tys. mieszkańców. W okolicy znajduje się wielki kompleks przemysłowy Zakładów Ceramiki Paradyż oraz tereny inwestycyjne Orzeszkowa I i II.

Rejon dobrze skomunikowany z centrum Miasta oraz zapewniający szybki dojazd do ważnych szlaków komunikacyjnych (droga międzynarodowa E-67 i droga wojewódzka 713) oraz do dworca kolejowego wraz z bocznicą przeładunkową.

Właścicielem terenu jest firma „IMMOBILTEC POLAND” z siedzibą w Tomaszowie Mazowieckim przy ulicy Zawadzkiej 36.

Zdjęcie lotnicze terenu „Zawadzka”



Teren Inwestycyjny „Wistom”

Działka częściowo uporządkowana, po pracach wyburzeniowych o powierzchni 12 ha, położona we wschodniej części miasta na terenie byłego Zakładu Włókien Sztucznego Jedwabiu „WISTOM” przy ulicy Spalskiej. W bezpośrednim sąsiedztwie skoncentrowana działalność gospodarcza w wielu branżach oraz niewielkie osiedle mieszkaniowe.

Zaletą tego terenu jest bezpośrednie sąsiedztwo z Dworcem Kolejowym i bocznicami na trasie kolejowej Koluszki – Skarżysko-Kamienna i Koluszki – Radom oraz przebiegające w pobliżu drogi krajowej E- 48 Łódź – Radom oraz drogi wojewódzkiej nr 713 Łódź – Opoczno.

Właścicielem terenu jest firma „METAL COLOR” z siedzibą w Tomaszowie Mazowieckim przy ul. Spalskiej.

Zdjęcie lotnicze terenu „Wistom”



4. Kontakt

Wydział Rozwoju, Strategii i Promocji Miasta
Urząd Miasta w Tomaszowie Mazowieckim
97-200 Tomaszów Mazowiecki
ul. P.O.W. 10/16
+48 44 724 23 11 w. 274, 276
www.tomaszow-maz.eu
e-mail: strategia@tomaszow-maz.pl

Monika Tazbir – j. niemiecki, j. włoski, tazbir@tomaszow-maz.pl, +48 44 724 23 11 w. 274
Jakub Olczyk – j. angielski, olczyk@tomaszow-maz.pl, +48 44 724 23 11 w. 276